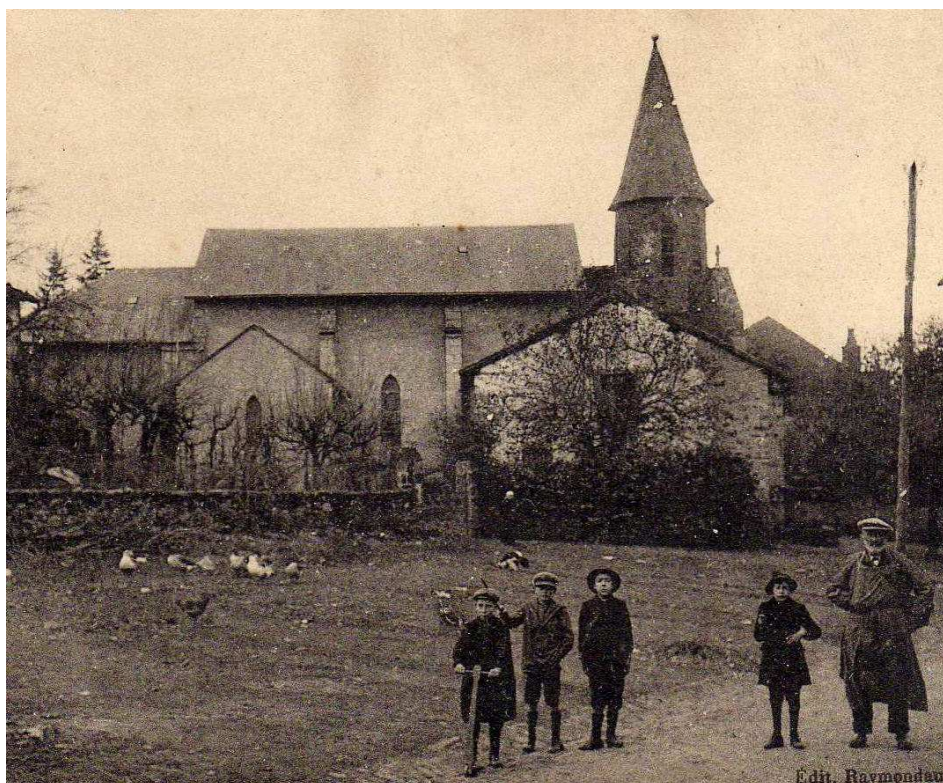


Les églises du canton de Châteauneuf-la-Forêt

LA CROISILLE SUR BRIANCE

03

11° - 19° siècles



Édit. Raymondau

Guide de visite



Sommaire

1. L'édifice et ses origines
2. L'intérieur
3. Les fonts baptismaux
4. Les vitraux dans la nef
5. Les vitraux dans le chœur
6. Tableau et statue
7. Les cloches
8. Le mobilier liturgique
9. Les chapelles
10. Bibliographie

Couverture : L'église vue de la Place de la Mairie avant 1914

Les origines

L'église a été datée du XI^e siècle ; cependant plusieurs facteurs témoignent en faveur d'une existence de la paroisse dès l'époque carolingienne au moins ; ce sont :

- le patronage de saint Pierre, patronage en vogue du V^e siècle au IX^e siècle.
- la grande superficie du territoire paroissial (4743 ha) qui, de surcroît, avant le XIII^e siècle englobait celui de Surdoux
- attestée par l'archéologie, une occupation humaine importante à l'époque gallo-romaine dans le secteur sud de la commune



Clé de voûte, datée de 1901, en l'honneur de saint Pierre :

L'édifice actuel - XI^e - XIX^e siècles

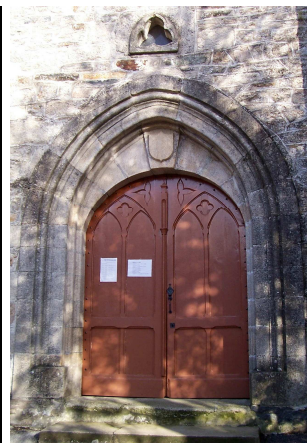
On constate qu'il a été implanté près d'un ancien carrefour de routes (évoqué dans le nom même de « La Croisille ») et près d'une fontaine à dévotions, la *Fount Sent Peir* (en occitan) aujourd'hui transformée en pompe.



Le toit est couvert d'ardoises ; le clocher polygonal construit en 1855 a remplacé un pinacle. Des contreforts massifs épaulent la façade de l'édifice

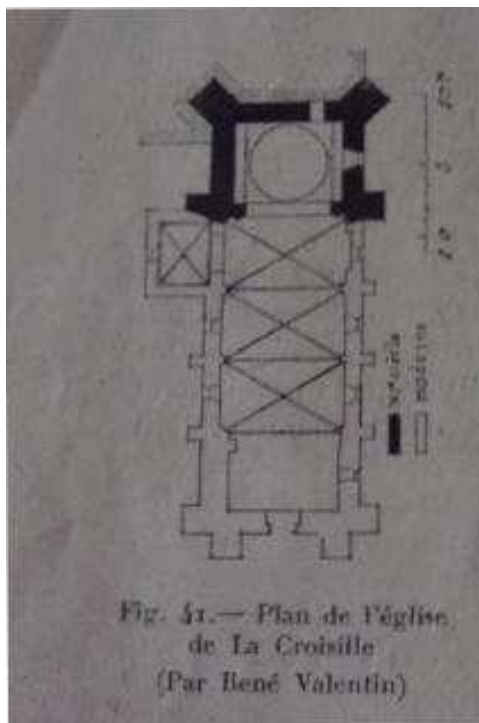


Devant l'église, la croix monumentale date de 1849. En granite et fonte, elle mesure 3,50m de haut et 1,50m de large



Le portail d'entrée dont l'archivolte est en arc brisé, est surmonté d'une petite fenêtre trilobée

Intérieur



L'ensemble comprend deux parties bien distinctes :

La nef XIX^e XX^e

Des travaux de reconstruction en 1845 et 1903 ne laissent aucune trace de son aspect antérieur ; on sait que déjà en 1677 la voûte tombait.

Le porche contient une tribune en bois :



Des pilastres portent des doubleaux qui séparent les voûtes d'arêtes des trois travées

La troisième travée est agrandie au nord d'une petite chapelle :

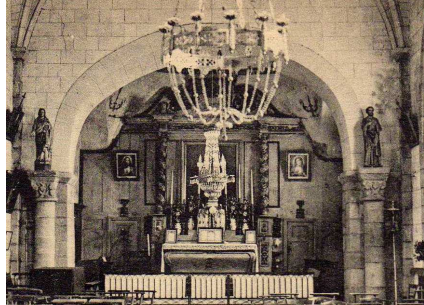


Le chœur XI^e siècle

On y entre par un arc surbaissé, encadré de deux colonnes à chapiteaux identiques, qui ne portent rien.



Aujourd'hui



Hier



Ces colonnes adossées ont des bases moulurées d'un bandeau, d'une gorge, d'un tore et d'un listel ; le fût est lisse ; l'astragale est taillé en un tore épais.

Les corbeilles sont joliment sculptées de motifs végétaux (feuilles polylobées et tiges entrecroisées)



Aujourd'hui repeinte en blanc, la voûte avait été décorée il y a plusieurs décennies de motifs d'anges.

les fonts baptismaux

Dans la maçonnerie de l'angle nord-ouest du mur, a été scellée une cuve ancienne en serpentine de La Roche – l'Abeille ; au-dessus de la cuve le mur est creusé de manière à former une cavité, qu'une clôture à deux battants de bois, aujourd'hui disparue, transformait en armoire.



Aujourd'hui



Hier

Ajouts lithiques

Deux vestiges en granite sont entreposés dans le porche :



Un coffre funéraire de forme oblongue, à cavité circulaire est posé au sol sur son couvercle ; cette forme de coffre n'est pas unique à la Croisille



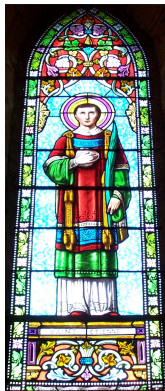
Une cuve circulaire, à cavité peu profonde, sans décor, est surélevée par un socle de pierre cannelé

Les vitraux dans la nef

Les huit fenêtres à vitraux historiés, deux dans le chœur, six dans la nef sont en plein cintre et ébrasées.

Les verrières de la nef datent de 1904-1905, elles sont en verre et plomb. Quatre proviennent du même auteur Louis GESTA de l'atelier de Toulouse.

Sur le mur sud :



Saint Etienne
(240cm x 70)
don de Mr Etienne de
Montréal (Gesta)



Saint François de Sales
(240cm x 70)
don de Mr Mosnier
d'Amboiras (Gesta)



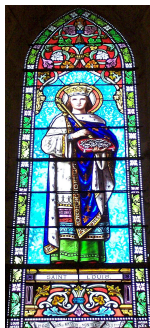
St Joseph et l'enfant Jésus
(180cm x 53) Auteur inconnu

Don de la famille
Mallet-Lavergne
Le nom du curé
Mallet est
mentionné

Sur le mur nord :



La Vierge à l'enfant
(170 cm x 70)
offert par les enfants
de Marie et les mères
chrétiennes
(Auteur inconnu)



Saint Louis
(270 cm x 70)
Don de Mr Louis de
Montréal (Gesta)



Saint Charles de Borromée
(240cm x 70) Don de Mme
Charlotte de Montréal (Gesta)

Les vitraux dans le chœur

Les deux verrières les plus anciennes de 1870 et 1878 sont du même auteur Dautezac.

Elles représentent

Saint Simon



(170 cm x 50)

A . Mallet rector ECCL
LA De Montréal

Saint Pierre



(150 cm x 45)

ECCL .LA De Montréal
M MUNI DCCCLXXM

L'inventaire de 1981 a permis de découvrir qu'il existait un atelier de peintre-verrier à Limoges dès 1870

Autel et Tabernacle



L'autel, retable, tabernacle-urne (ancien maître-autel) du 17^e siècle, d'auteur inconnu. En bois peint (polychrome) à colonnes à dorure. Les dimensions étaient : h = 100, l = 240, p = 80 Tabernacle h = 90, l = 65, p = 60

Colonne sculptée

L'ornementation comprenait pampre, oiseau, personnage ;

agneau mystique. Le retable n'existe plus ; seules subsistent les deux colonnes torsées, l'autel et le tabernacle ont été déplacés et se trouvent actuellement dans la chapelle latérale Nord

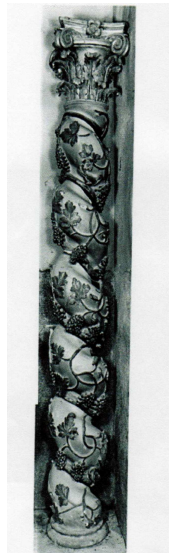
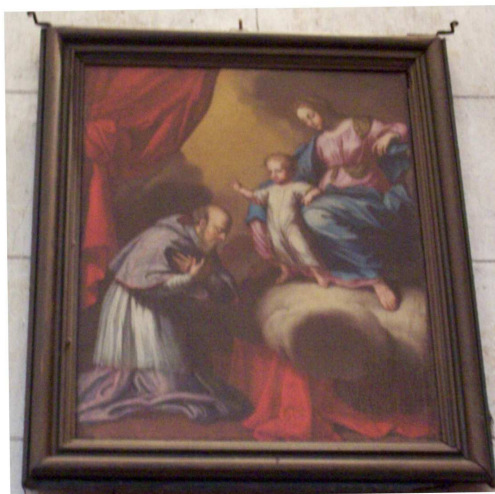


Tableau et statue



Sur le mur nord, le tableau (h = 80 cm, l = 60 cm) est une peinture à l'huile du 17^e siècle, restaurée entre 1981 et 2000, qui représente l'apparition de la Vierge et l'enfant, à saint François de Sales.

Le cadre mouluré était probablement doré avant d'être recouvert d'une peinture marron moderne.

Saint François de Sales, en rochet et camail est agenouillé à gauche, les mains croisées sur la poitrine et le buste incliné, les yeux baissés

A droite en haut de la toile, la Vierge apparaît assise au-dessus d'un nuage. L'enfant Jésus, qu'elle retient de la main droite est debout devant elle, le bras gauche accoué au

genou gauche de sa mère, la main droite levée pour bénir.

Il porte une chemise qui laisse nus ses bras, les chevilles et les pieds

La vierge est vêtue d'une robe ceinturée et d'un manteau ; son pied gauche, visible, est chaussé d'une sandale. Elle incline la tête, d'un air attentif, vers son fils et saint François. Le fond de la scène est en partie masqué par de grands rideaux



Entre la troisième travée et la chapelle Nord on peut voir sous un dais gothique en bois une statuette de la Vierge de l'Immaculée Conception en bois doré de 70 cm de haut sur 40 cm de large, d'auteur inconnu, datant du 19^e siècle

Les cloches

En 1826, une cloche a été donnée par Anne Roux de Bazeuge, le parrain était M Pierre Joyet, maire, la marraine Catherine de Vaucorbeil de Montréal.

Les fondeurs étaient le chevalier Malnuit et Consard à l'époque du curé Chadebec.

En 1845 une nouvelle cloche est ajoutée dont le parrain est monsieur Mathieu de Montréal, ancien magistrat, membre du Conseil Général, la marraine Dame Françoise Bonnet épouse de François Mosnier notaire royal et maire de La Croisille.

Elle est baptisée en présence de Joseph Rose Calari curé de La Croisille et André Martial Villechabrolle vicaire à La Croisille.

Les fondeurs sont Martin père et fils.

En 1870, une troisième cloche est installée ; les fondeurs Bollée et ses fils, d'Orléans. Inscriptions Sit nomen Domini benedictum

Parrain M Louis Marie Allouveau de Montréal maire de La Croisille

Marraine Marie-Antoinette Suzanne née Chauviat.

Antoine Mallet était le curé.

Simon-François Allouveau de Montréal sénateur ; Suzanne Toussaint Brouillon François ; Prévost Léonard ; Laviolle Léonard ; Magieux Léonard ; étaient fabriciens



La Chaire à Prêcher

La chaire à prêcher en bois, du 19^e siècle avait une hauteur de 400cm ; elle était complète et en place en janvier 1981.

En 2008 il en reste un panneau encore apposé au mur.

Notre Dame du perpétuel secours

Reproduction d'un original de style byzantin peint sur bois et à fond d'or.

La Vierge y apparaît avec son enfant ;

sur leurs fronts brille une auréole d'or.

Deux anges présentent les instruments de la Passion à l'Enfant Jésus effrayé.

Au dessous un ex voto : *Remerciement des paroissiens après le passage des Allemands* (semaine du 17 au 24 juillet 1944)



Mobilier liturgique

L'inventaire général du patrimoine culturel de 1981 a retenu onze pièces d'orfèvrerie (objets non présentés au public)

La châsse :

Le procès verbal des reliques du vendredi 1^{er} mai 1778 (Archives G /327) a été signé par le prêtre L Giraud vicaire général de Monseigneur l'Evêque de Limoges, à la suite de la visite du curé Bonin.

Les reliques furent transférées d'une simple boîte de sapin dans une châsse d'étain fin, décorée de fleurs de lys, de 30cm de hauteur, 35cm de longueur et de 17cm de largeur.



Entre deux lits de coton se trouvaient quatre ossements dont un de la longueur de quatre pouces qui a paru être une partie de bras avec les mots S.Clémentia ; un autre de la même longueur qui a paru aussi être une partie de bras avec S. Théophillus M. puis un autre ossement : une partie du cou, de la longueur de deux pouces avec ces mots : S . Victorius M, et enfin une partie de la jointure de l'épaule avec ces mots : S .Gaudentius.

Pour rendre plus authentiques les dites reliques, a été apposé le sceau de Monseigneur Louis Charles du Plessis d'Argentré, évêque de Limoges.

Reliquaire



Un reliquaire monstrance pédiculé du 19^e siècle en laiton et verre de 32cm sur 11cm est décoré de deux anges debout de part et d'autre de la lunette.

L' Ostensor soleil



L'ostensoir serait en argent fondu ciselé de 72cm de haut et 35 cm de large, orné de blé, raisin, angelot.

La tige est constituée par un ange sur une sphère entourée d'un serpent ; cœurs enflammés, du 19^e siècle dont l'auteur est Dejean Joseph Philippe Adolphe orfèvre à Paris.

Il a été offert par M Ve DE PEDINCHET.

Les chapelles



En argent repoussé, la chapelle se compose d'un calice, d'une patène, d'un plateau avec burettes à ornementation de forme géométrique. C'est un ensemble non homogène .

Le calice de 17cm de haut, de 37cm de longueur, de 26cm de largeur porte le poinçon de la communauté de Marseille, le poinçon de charge (M couronné entre deux grains de remède) le poinçon de décharge (fleur de lys) réalisé au 3^e quart du 18^e siècle

La patène de 13cm de diamètre, a le poinçon garanti argent titré.

La patène, les burettes et leur plateau ont été réalisés après 1838 peut être par Placide Poussielgue-Rusand, orfèvre et revendeur de Paris qui a assuré la réunion des pièces.

L'ensemble a été offert, au 19^e siècle, par la famille de Montréal



L'autre chapelle comprenant calice, patène, bassin à burettes, clochette d'autel, boîte, est aussi un ensemble non homogène de trois auteurs différents

Pièces réunies par Placide Poussielgue-Rusand orfèvre et marchand à Paris, et datant du 19^e siècle.

Objets en argent doré repoussé, gravé au trait et en bronze, ils sont ornés de : blé, vigne, ange, roseau.

- AUBRUN Michel - *L'ancien diocèse de Limoges, des origines au milieu du XI^e siècle* - Clermont-Ferrand 1981
- LASCAUD J.P. - GOYAT G. - Histoire de la Croisille sur Briance - 1992
- LECLER André - Abbé - Monographie du canton de Châteauneuf-la-Forêt - B.S.A.H.L. - Tome XXII
- Inventaire général du patrimoine culturel - 1980
- LABORDERIE (de) Albert - *Quarante six églises limousines* - 1946 - Limoges - Imprimerie Société des journaux et publications du Centre
- VILLOUTREIX Marcel - *Les noms de lieux de la Haute-Vienne* - C.R.D.P. Limoges - 1981
- ZIGRAND Estelle - *Occupation médiévale du sol de la châtellenie de Châteauneuf et de ses paroisses environnantes* - Université de Limoges - 2002

Plus d'infos

Plus d'informations sur l'histoire du canton de Châteauneuf la Forêt :

Commandez les fascicules de la Société Historique et retrouvez-nous sur le Net.

- 1 Le presbytère de Linards, 1668 - 1913
 - 2 Linards, Sautour, Le Duveix, documents d'archives du XIII^e au XIX^e siècles.
 - 3 Les routes de Linards, 1788 - 1913
 - 4 Découvertes archéologiques à Linards
 - 5 L'insurrection de Linards, 6 décembre 1851
 - 6 L'impôt de 1789, taille, rentes et dîmes à Linards
 - 7 Le village et prieuré du Duveix de 1100 à 1914
 - 8 Essai de chronologie et de toponymie
 - 9 Les archives notariales de Linards, 1767-1789
 - 10 Les bâtiments publics de Linards Vol.I
 - 11 Les bâtiments publics de Linards Vol. II
 - 12 Seigneur et tenanciers de Meyrat aux XVII^e XVIII^e siècles
 - 13 La Révolution et ses conséquences à Linards, 1789 - 1851
 - 14 Les possessions ecclésiastiques à Linards
 - 15 La vie quotidienne au XVIII^e s. d'après les inventaires du notaire de Linards
 - 16 La commune de Linards d'après les plans féodaux du XVIII^e siècle
 - 17 Terre et société à Linards d'après l'état des fonds de 1753, et microtoponymie
 - 18 Faits divers et société à Linards de 1848 à 1914
 - 19 Vie et personnel politique à Linards au XIX^es.
 - 20 Rythmes démographiques à Linards, 1739-1789
 - 21 Le régime féodal à Linards de 1354 à 1789
 - 22 Les linardais devant la justice au XIX^e siècle
 - 23 Rythmes démographiques à Linards, 1793 1892
- 1 L'église de Châteauneuf ou «les péripéties d'une construction »
 - 2-Le quartier de Ste Marie la Claire
 - 3-Recherche sur les origines d'une légende «St Antoine de Padoue aurait eu une vision de l'Enfant Jésus au château de Châteauneuf la forêt »
 - 4-Clin d'œil 1ère partie : l'état des villages de la commune de Châteauneuf la forêt il y a 160 ans.
 - 5-Clin d'œil 2ème partie : l'état du bourg de Châteauneuf la forêt il y a 160 ans.
 - 6-Firmin et Amédée TARRADE et les élections législatives de 1889 à 1928.
 - 7-La Combade (1ère partie).
 - 8-La Combade (2ème partie).
 - 9-Tramways et ligne 4 (1ère partie)
 - 10-Recueil et essai de traduction des mots et expressions en patois de Châteauneuf et des environs.
 - 11-Tramways et ligne 4 (2ème partie).
 - 12-Concentré d'articles «30 ans de la vie de Châteauneuf la forêt à travers la presse locale de 1852 à 1883.
 - 13-Clin d'œil sur les dix communes du Canton de Châteauneuf la forêt.
- Guide de visite : Les fontaines à dévotion du canton de Châteauneuf-la-Forêt

Société Historique du Canton de Châteauneuf-la-Forêt
Mairie de Châteauneuf - 8 place du 8 mai 1945
87130 Châteauneuf-la-Forêt

Site Internet : <http://canton-chateauneuf.iffrance.com>

Textes et photos : Eliane Vigé – Eliane et Jacques Durand

Découvrez les guides de visites dans les églises du canton

01 – Linards

02 – Châteauneuf la Forêt

03 – La Croisille sur Briance

04 – Masléon

05 – Neuvic-Entier

06 – Roziers-Saint-Georges

07 – Saint-Gilles-les-Forêts

08 – Saint-Méard

09 – Surdoux

10 - Sussac

Une aide à la découverte de notre patrimoine culturel

